

# Valtra Team

MAGAZYN  
KLIENTÓW  
VALTRA

1 2014

+ Normy emisji  
spalin a nowo-  
czesne środki  
smarne Valtra

strona 10

+ Autoryzowany serwis dealera  
**Najlepszy dla  
Twojego  
ciągnika** strona 12

+ Ciągnik przegubowy  
**nowa  
konstrukcja  
w serii N**

strona 16

RAPSODIA BOHEMII

## VALTRY PRACUJĄCE W CZESKICH LASACH

strona 6

## WSTĘP



Drodzy Czytelnicy

**Z**godnie z wcześniejszymi zapowiedziami, na początku roku zaprezentowaliśmy szerokiej publiczności nowy model serii S – Valtra 4-tej generacji. Ciągnik spotkał się z uznaniem, zdobywając Złoty Medal Międzynarodowych Tragów Poznańskich. Jest to także Wasza zasługa, gdyż to wasze potrzeby i wymagania poparte doświadczeniem inspirowały i motywowały naszych konstruktorów do pracy nad rozwojem nowego, jeszcze bardziej dynamicznego i ekonomicznego ciągnika.

Jednak to nie koniec tegorocznych nowości, jesteśmy przekonani – dobrych. Nowa seria S to dopiero początek zmian jakie dla Was mamy. To początek nowej ery w rozwoju naszych produktów i spełnianie najsurowszych wymagań ochrony środowiska oraz coraz bardziej wymagającego rynku.

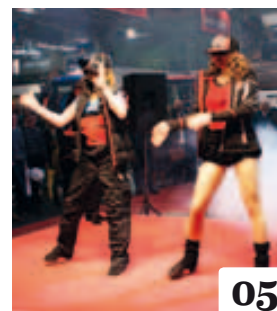
Zapraszamy do lektury pierwszego w tym roku wydania Valtra Team i zachęcamy do odwiedzenia nas i naszych dealerów na pokazach, które zbliżają się wielkimi krokami oraz a targach i wystawach, gdzie na żywo będziecie mogli zobaczyć nowe produkty przygotowane specjalnie dla Was.

*Bogdan Rachwał*  
DYREKTOR VALTRA W POLSCE



16

**Ciągnik przegubowy  
– nowy wariant serii N  
z unikalnym układem  
kierowania**



05



14



20

## W TYM NUMERZE:

- 03** Skretny przedni TUZ zrewolucjonizował pracę maszynami czołowymi
- 04** News
- 05** Złoto dla nowej serii S
- 06** Valtra pracuje w czeskich lasach
- 10** Normy emisji spalin a nowoczesne środki smarne Valtra
- 12** Nie wszystkie systemy EGR są takie same
- 14** Dealerzy VALTRA – autoryzowany serwis
- 16** Ciągnik przegubowy – nowy wariant serii N
- 19** FAP-Valmet: Oryginalny projekt portugalski
- 20** Co nowego u dealerów
- 22** Powolny i stabilny wzrost europejskich gospodarstw
- 23** Kolekcja Valtra
- 24** Modele Valtra

12



DWA ZAWORY  
HYDRAULICZNE

KĄT OBROTU 35°

PRZEDNI WOM  
DOSTĘPNY JAKO OPCJA

UDŹWIG  
PRZEDNIEGO  
TUZ 3,5 TONY

## Skrętny przedni TUZ Valtra LH Link

# SKRĘTNY PRZEDNI TUZ

Skrętny przedni TUZ Valtra LH Link zdobył dla Valtry srebrny medal na wystawie Agritechnica w 2007 roku. Ta innowacja zrewolucjonizowała pracę z osprzętem czołowym, ponieważ umożliwia skręt przedniego podnośnika zależnie bądź niezależnie od skrętu przednich kół ciągnika lub nawet o kąt większy niż skręt kół.

Wpływa na zwiększenie wydajności i czystości koszenia nawet na krótkich łukach oraz ułatwia pracę na uwrociach. Ponadto rozszerza możliwość zastosowań w pra-

cach komunalnych i utrzymaniu dróg – bezpieczne zamiatanie lub odśnieżanie ulic wzdłuż krawężników a nawet na łukach.

Dostępne są dwie wersje skrętnego przedniego TUZ: Agri i LH Link. Wersja Agri jest sterowana przez hydraulikę traktora, podczas gdy wersja LH Link automatycznie obraca się w zależności od przednich kół jeśli operator tak zdecydował. Skrętny przedni TUZ jest dostępny w modelach serii N, od N103 do N163. •

[www.valtra.pl](http://www.valtra.pl)

# News



Valtra zaprezentowała pełną gamę produktów, która przyciągnęła rzesze zwiedzających.

## 450 000 zwiedzających na targach Agritechnica **Valtra zaprezentowała pełną gamę produktów, od 50 do 400 koni mechanicznych!**

**P**rawie pół miliona zwiedzających, którzy przybyli na ostatnią edycję targów Agritechnica w Hanowerze, miało okazję podziwiać najszerszą gamę ciągników Valtra w całej historii firmy. Najmniejszy model, który poszerzył linię produktów serii A ma 50 koni mechanicznych, zaś największy model z nowej serii S kusi mocą 400 KM.

Valtra oferuje nie tylko większe i mniejsze modele ciągników, ale też rozmaite alternatywy w ramach typoszeregu. Seria T powiększyła się teraz o wyjątkowo ekonomiczny model T163 Versu EcoPower, zaś seria N została poszerzona o ciągnik N103.4 z silnikiem 4-cylindrowym oraz mniejsze modele Veru i Direct: N123.

Zarówno Unlimited Studio, jak technologia rolnictwa precyzyjnego Fuse zgro-

madziły wielu zainteresowanych, zaś innowacyjna technologia Sigma Power, zaprojektowana przez Valtrę została określona przez niemiecki magazyn rolniczy DLV jako "kamień milowy technologii w rolnictwie".

Stoisko Valtry doczekało się wielu pochwał. W przeprowadzonej wśród zwiedzających ankiecie otrzymało najwyższe oceny. Projekt stoiska zapewniał dużo wolnej przestrzeni, dzięki czemu wielu zwiedzających mogło zapoznać się z ciągnikami w komfortowych warunkach.

W listopadzie Agritechnica przyciągnęła rekordową liczbę zwiedzających 449 tysięcy, z czego 342 tysiące zwiedzających było z Niemiec, zaś 107 tysięcy przyjechało z zagranicy. Wielu z nich przybyło z sąsiadujących krajów, takich jak Dania, Holandia czy Polska. •

## **KOLEJNA ROZBUDOWA FABRYKI AGCO POWER**

Fabryka AGCO Power została ponownie rozbudowana, tym razem o tysiąc metrów kwadratowych, na których będzie znajdować się część zakładu zajmująca się regeneracją silników. Cały plan rozbudowy zakładu bardzo krótkie terminy i powinien zostać ukończony do lata 2014 roku.

AGCO Power od lat działa na rynku silników regenerowanych. Dzięki rozbudowie fabryki zakład zwiększy swoje możliwości regeneracji do 1400 silników rocznie z przeznaczeniem dla dotychczasowych użytkowników.

## **LOTNISKO W MOSKWIE ZAMAWIA CIĄGNIKI VALTRA**

W marcu tego roku Valtra dostarczy 19 ciągników na moskiewskie lotnisko Domodedowo. Zamówienie obejmuje trzynaście ciągników N92 HiTech oraz sześć ciągników N121 HiTech. Wszystkie maszyny mają kolor pomarańczowy i są wyposażone w ładowacz czołowy, przedni TUZ oraz sprzęgło hydrokinetyczne HiTrol. Wraz z ciągnikami zostanie dostarczony także sprzęt do odśnieżania.

## **WIRTUALNE LABORATORIUM W CENTRUM KONSTRUKCYJNYM**

Centrum Inżynieryjno-Konstrukcyjne Valtry uruchomiło salę, w której nowe konstrukcje można poddawać wirtualnym analizom. Wirtualny ekran pozwala konstruktorom sprawdzać obrazy 3-wymiarowe 3D, zaprojektowane w CATIA. Aby umożliwić oglądanie obrazów przestrzennych należy założyć specjalne okulary. Czujniki podłączone do okularów zmieniają kąt widzenia w zależności od przemieszczania się obserwatora. System 3D ułatwia między innymi zmianę wyposażenia ciągnika, dokładanie lub usuwanie elementów oraz obserwację i analizę pracy ciągnika w różnych warunkach.

Internet: [valtra.pl](http://valtra.pl)

**Valtra Team**

ISSN 2342-3307 (Druk)  
ISSN 2342-3315 (Online)

**Redaktor naczelna** Hannele Kinnunen, Valtra Inc., hannele.kinnunen@valtra.com

**Redakcja** Tommi Pitenius, Valtra Inc., tommi.pitenius@valtra.com

**Teksty opracowali** Adam Wiatroszak, AGCO Sp. z o.o., adam.wiatroszak@agcocorp.com // Kim Pedersen, LMB Danmark A/S, kim.pedersen@lmb.dk //

Siegfried Aigner, AGCO Austria GmbH, siegfried.aigner@agcocorp.com // Sylvain Mislange, AGCO Distr. SAS, sylvainmislange@fr.agcocorp.com //

Thomas Lesch, AGCO Deutschland GmbH, thomas.lesch@agcocorp.com // Andrew Rawson, Agco Ltd., andrew.rawson@uk.agcocorp.com

**Wydawca** Valtra Oy Ab, Valmetinkatu 2, 44200 Suolahti **Koordynacja** Medita Communication Oy

**Układ graficzny** Juha Puikkonen, InnoTyöverkko Osk **Druk** Kopiajyvä Oy 2014

**Zdjęcia** z archiwum Valtra, jeśli nie zaznaczono inaczej



Valtra is a worldwide brand of AGCO

Nowa Valtra serii S zdobyła Złoty Medal Międzynarodowych Targów Poznańskich.



# ZŁOTO DLA NOWEJ SERII S

**O**d momentu zaprezentowania nowej Valtry serii S na arenie międzynarodowej podczas targów Agritechnica w Niemczech przyszła kolej na polską premierę nowego modelu.

4 generacja serii S została zaprezentowana szerokiej publiczności na targach Polagra Premiery w Poznaniu w styczniu tego roku. Ciągnik spotkał się z ogromnym zainteresowaniem zwiedzających. Ponadto ciągnik ten zdobył Złoty Medal Między-

narodowych Targów Poznańskich. To prestiżowe wyróżnienie jest przyznawane innowacyjnym produktom wykorzystującym nowoczesne technologie. W skład jury wchodziłi eksperci z branży rolniczej, przedstawiciele rządu oraz organizatorzy targów. Przewodniczącym komisji był Profesor Grzegorz Skrzypczak, Rektor Uniwersytetu Przyrodniczego w Poznaniu. Targi Polagra Premiery są jedną z najważniejszych imprez rolniczych w Polsce. Targi te odwie-

dziło ponad 40.000 odwiedzających z 16 krajów. Na stoisku można było zobaczyć pełną gamę ciągników Valtra od 50 KM do 400 KM.

Dla zwiedzających został przygotowany specjalny pokaz taneczny połączony z prezentacją odzieży firmowej zarówno serwisowej jak i przeznaczanej do użytku codziennego.

Wszystkim naszym Gościom serdecznie dziękujemy za odwiedzenie naszego stoiska. •



Pokazy taneczne połączone z prezentacją odzieży firmowej.

Na stoisku można było zobaczyć pełną gamę ciągników Valtra od 50 KM do 400 KM.



Rapsodia Bohemii

# VALTRY PRACUJĄCE W CZESKICH LASACH

Lasy Bohemii w górzystym północnym i zachodnim regionie Republiki Czeskiej grają echem ciężko pracujących ciągników Valtra. Ciągnik Valtra 6300, który wyjeździł już 24 000 motogodzin, transportuje gałęzie z miejsca ścinki aż do lokalnej drogi, gdzie nowe maszyny z serii S rozdrabniają je na potrzeby pobliskiej elektrowni.

TEKST I ZDJĘCIA TOMMI PITENIUS

**Dzięki wysokiemu prześwitowi, przestronnej kabinie oraz układowi jazdy tyłem TwinTrac są one świetnie przystosowane do prac leśnych.**



**2**00 pracowników czeskiej firmy Solitera pracuje w prywatnych i państwowych lasach Bohemii, zachodniego regionu Republiki Czeskiej. 9 maszyn pracuje przy ścinie drzew, a kolejnych 15 wywozi je z lasu. Ciągniki Valtra są wykorzystywane do transportu i rozdrabniania gałęzi.

Podstawą produkcji zrębków stały się tu dwa ciągniki z serii S wyposażone w rębaki Jenz, 10 mniejszych ciągników Valtra, które zbierają odpady po ścinie drzew na terenach leśnych oraz sześć ciężarówek, które przewożą zrębki z miejsca rozdrabniania, zazwyczaj od razu do elektrowni. Praca przeprowadzana jest ostrożnie i dokładnie, a miejsce, w którym rozdrabniane jest drewno, zostaje starannie posprzątane. Solitera także sadzi drzewa, aby zastąpić te, które zostały ścięte.

- Zaczęliśmy rozdrabniać drewno w 2003 roku, gdy kupiliśmy pierwsze ciągniki Valtra – 6300 oraz 6800. Obydwa te ciągniki nadal są w użyciu. Już wtedy renomą Valtry, jeśli chodzi o ciągniki do użytkowania w lesie nie miała sobie równych. Dzięki wysokiemu prześwitowi, przestronnej kabinie oraz układowi jazdy tyłem TwinTrac są one świetnie przystosowane do prac leśnych. Nasze ciągniki Valtra okazały się być solidnymi i pewnymi maszynami, a nasi kierowcy je lubią – mówi **Roman Šantora**, który zajmuje się nadzorem działań przy rozdrabnianiu drewna prowadzonym przez Soliterę.

Ciągnik T202 Direct rozdrabnia krzewy pod liniami energetycznymi wysokiego napięcia. Tam, gdzie nie jest w stanie dojechać, pracownicy leśni przycinają ręcznie gałęzie. Ścinają także drzewa, które rosną zbyt blisko przewodów lub słupów.

## Gałęzie i wierzchołki drzew do rozdrobnienia

W krajach skandynawskich małe drzewa oraz takie, które mają niekształtne pnie są rozdrabniane, zaś w Republice Czeskiej rozdrabniane są głównie gałęzie i wierzchołki drzew. Gałęzie są jeszcze zielone, a kawałki po rozdrobnieniu są bardzo małe, by sprostać wymaganiom pieców w elektrowniach. Powstałe zrębki trafiają między innymi do elektrowni w Plzeň i Kladno, gdzie stanowią 30 % paliwa (pozostałe 70 % stanowi węgiel brunatny).

– Musimy regularnie dostarczać zrębki drzewne, bo chociaż Solitera ma swoje własne magazyny, podobnie zresztą jak elektrownie, są one raczej małe, zaś świeżych zrębków nie można przechowywać zbyt długo, gdyż zaczynają się przegrzewać. Niezawodne maszyny są kluczowe dla całego procesu rozdrabniania i dostarczania drewna, ponieważ nasi Klienci w elektrowniach nie są zainteresowani obietnicami bez pokrycia – mówi Šantora.

Specjalne podziękowania wędrują do naszego lokalnego dealera Agroobchod i importera Topagri. Na przykład, gdy szyba w drzwiach w jednym z naszych ciągników z serii S została rozbita, importer dostarczył nowe drzwi ze swoich magazynów w ciągu kilku godzin. Gdy te same drzwi uległy uszkodzeniu zaledwie kilka dni później, Topagri użył szyby z jednego ze swoich ciągników demo i zainstalował ją w ciągniku Klienta bez opóźnień. Dzięki temu praca przebiegała bez przerw, a elektrownie miały stały dopływ zrębków drewnianych.

– Nasz ciągnik z serii S zużywa 27 litrów paliwa na godzinę, w co wliczony jest zarówno transport jak i rozdrabnianie. Ciągnik jest obsługiwany przez jednego kierowcę i jednego asystenta w ciągu dwunastogodzinnej zmiany. Produkujemy od 1 000 do 1 200 m<sup>3</sup> każdego dnia. Miejsca, w których rozdrabniamy drewno są oddalone od siebie o dziesiątki kilometrów – Wyjaśnia Šantora. •

## Traktor jest solidny i mocny – mówi Milan Šindelář.



## T202 Direct i pracownicy leśni oczyszczają hektar terenu pod liniami wysokiego napięcia w ciągu jednego dnia

Ciągnik Valtra T202 Direct cofa się powoli choć pewnie aż do krzewu pod linią wysokiego napięcia. Rozdrabniacz z tyłu ciągnika zmienia 2 metrowe krzaki w drobny pył. Trzech pracowników leśnych pracuje wraz z ciągnikiem, ścinając krzewy wokół słupów wysokiego napięcia i innych miejsc, do których ciągnik nie jest w stanie dotrzeć. Zajmują się oni także ścinką i przycinaniem drzew rosnących zbyt blisko przewodów wysokiego napięcia.

– Szerokość przecinki waha się w zależności od linii wysokiego napięcia. Przykładowo tutaj robimy 15-metrową przecinkę. To zupełnie inna praca niż przy ścince drzew. Trzeba być bardzo ostrożnym, by nie uszkodzić przewodów – mówi Milan Šindelář, pracownik leśny.

Šindelář ma trzy ciągniki Valtra, T202 Direct oraz T191 Advance, które działają z rozdrabniaczami Ahwi, zaś N111eH pracuje z rębakiem Junkkari. Šindelář zatrudnia także podwykonawców. Ciągnik T202 Direct pracuje około tysiąca godzin w ciągu roku, jako że prace te wykonywane są jedynie od października do marca, gdy drzewa zimą. Firma, która posiada linie wysokiego napięcia, płaci za metr kwadratowy, a konkurencja wśród potencjalnych kontrahentów jest duża.

– Ten ciągnik Valtra ma układ jazdy tyłem TwinTrac, metalowy zbiornik paliwa, opony leśne Nokian, bezstopniową przekładnię, szyby poliwęglanowe oraz pneumatyczne zawieszenie osi przedniej. Spód ciągnika jest wzmocniony, kabina chroniona kratą ochronną a z przodu znajduje się wciągarka do wyrwania drzew. Traktor jest solidny i mocny – mówi Milan Šindelář.

Ciągnik T202 Direct zazwyczaj jest obsługiwany przez brata Milana, Radka Šindelářa. Firma zatrudnia osiem osób, cztery z nich przygotowują miejsce pracy, wysyła oferty i zajmuje się ustaleniami, takimi jak możliwość dojazdu prywatnym drogami lub przejazdu po polach. Pracownicy są w stanie oczyścić dziennie około hektara terenu pod liniami wysokiego napięcia •



Ciągnik z serii S pracuje około 3000 godzin rocznie w 12 godzinnych zmianach, także w soboty. Rębak jest w stanie porządzić sobie z kłódami do 60 cm grubości, ale zazwyczaj używana jest do gałęzi i wierzchołków pozostałych po ścinie drzew.



Właściciele i pracownicy firmy Šindelář są dumni z dobrze wykonanej pracy: Milan Šindelář, Radek Šindelář, Jaroslav Macák (ojciec), Vladimír Tichý, Jaroslav Macák (syn) i Jan Martínek.

Ciągnik Valtra 6300 który ma przepracowane 24 000 godzin transportuje gałęzie z miejsca ścinki aż do lokalnej drogi, gdzie nowe ciągniki serii S rozdrabniają je, zaś uzyskane zrębki są wywożone do elektrowni i służą jako domieszka do paliwa.

Nowoczesne silniki AGCO Power napędzające ciągniki Valtra spełniają najstrzejsze wymogi i normy.



## NORMY EMISJI SPALIN STAGE IV A NOWOCZESNIE ŚRODKI SMARNE VALTRA

TEXT ADAM MIESZAŁA PHOTO ARCHIWUM VALTRA

**P**od koniec lat dziewięćdziesiątych, mając na celu względy ekologiczne, zdrowotne i środowiskowe Parlament Europejski poprzez dyrektywę 97/68/EC (wraz z późniejszymi rozszerzeniami), wprowadził pierwsze wymagania dotyczące poziomu emisji szkodliwych związków, zawartych w spalinach nowych silników pojazdów pozadrogowych wprowadzanych do obrotu na rynku Unii

Europejskiej po roku 1998. Ograniczeniu ulec miała emisja – tlenku węgla (CO), węglowodorów (HC), cząstek stałych (PM) oraz tlenków azotu (NOx). Aby ułatwić spełnienie tych wymagań, początkowo podzielono je na dwa Etapy (Stage I i II) (stąd Standardy Emisji Spalin dla pojazdów pozadrogowych w Europie nazywa się w skrócie STAGE w odróżnieniu od Norm Emisji spalin dla pojazdów osobowych i ciężarowych

określanych jako EURO). Następnie po roku 2000 Parlament Europejski zaostrzył przepisy wprowadzając jeszcze bardziej rygorystyczne wymagania i podzielił je na etapy IIIA, IIIB i IV. Ostatni czwarty etap norm, wszedł w życie 1 stycznia 2014 roku i obniża on emisję cząstek stałych (PM) oraz tlenków azotu (NOx) do niemal zerowego poziomu.

Wymagania te dotyczą również olejów i środków smarnych stosowa-



Stosowanie oryginalnych środków smarnych i części zapobiega awariom i znacznie wydłuża żywotność silnika.

nych w ciągnikach rolniczych. W odpowiedzi na te wymagania, Valtra opracowała nową specyfikację dla oleju silnikowego z przeznaczeniem dla najnowocześniejszych silników z układami oczyszczania spalin. Olej nosi nazwę Valtra Engine Oil CR4 10W-40. W oleju obniżono do minimum zawartość przede wszystkim takich substancji jak siarka, fosfor i popioły siarczanowe. Do jego produkcji stosuje się bazy olejowe produkowane wg najnowocześniejszych technologii i unikalny pakiet dodatków uszlachetniających. Stosując ten nowoczesny produkt wprowadzamy w życie naszą maksymę „Dbaj o Twój ciągnik przez całe jego życie!”.

Stosowane oryginalnych olejów i środków smarnych zapobiega awariom i znacznie zwiększa bezpieczeństwo pracy w okresie wzmożonych prac polowych. Przygotowując ciągnik do sezonu powinniśmy pamiętać również o wymianie olejów na nowe. •



**Finansowanie  
fabryczne**



**0%**

**O SZCZEGÓŁY ZAPYTAJ DEALERA**



Valtra Serii S

## CZARNY TYLKO NA ZEWNĄTRZ

TEKST TOMMI PITENIUS

Inne ciągniki

EGR: 40 %.\*

Valtra Seria S

EGR: 0-15 %.

\* Zdjęcie ilustruje zwiększoną ilość nagaru osadzającego się w wyniku recyrkulacji spalin.

**U**kład recyrkulacji spalin (EGR) to technika, w ramach której część gazów wydechowych jest schładzana i doprowadzana z powrotem do silnika. EGR sprawdził się jako rozwiązanie umożliwiające spełnienie regulacji w zakresie emisji spalin. W zależności od mocy, przeznaczenia, kosztu zakupu oraz

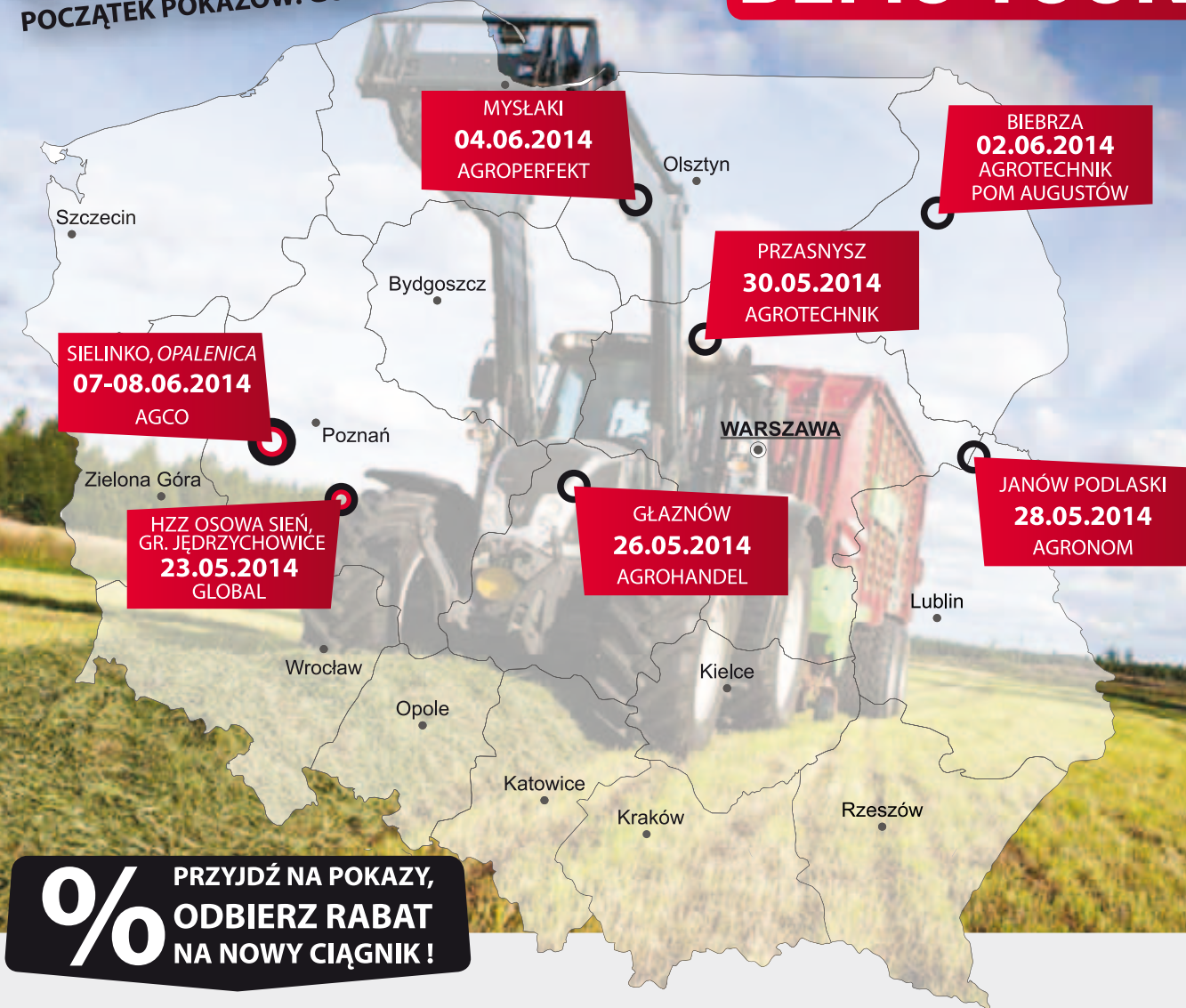
kosztów eksploatacji ciągnika, Valtra stosuje EGR, SCR (selektywną redukcję katalityczną), lub kombinację obu rozwiązań.

Nie wszystkie systemy EGR są takie same. W serii S, tylko o do 15 % gazów wydechowych jest poddawane recyrkulacji. Wystarcza to do zmniejszenia emisji spalin bez zbędnego obciążenia silnika.

U innych producentów ciągników zazwyczaj recyrkulowane jest ok. 40 % gazów wydechowych. Należy jednak pamiętać, że nadmierna recyrkulacja może powodować tworzenie się złożeń na zaworach, tłokach i cylindrach, zanieczyszczenie oleju silnikowego oraz może mieć wpływ na częstotliwość przeglądów i żywotność silnika. •

**ZAPRASZAMY  
NA POKAZY POLOWE**  
POCZĄTEK POKAZÓW: GODZ. 11:00

**VALTRA  
DEMO TOUR**



**%** **PRZYJDŹ NA POKAZY,  
ODBIERZ RABAT  
NA NOWY CIĄGNIK!**

**23.05.2014**

HZZ Osowa Sień, GR. Jędrzychowice  
Łukasz Rybko **531 897 097**

**26.05.2014**

Głaznów k. Krośniewic  
Zbyszek Kowalski **508 248 665**

**28.05.2014**

Stadnina Koni - Janów Podlaski  
Paweł Haczkur **506 066 076**

**30.05.2014**

Lotnisko w Przasnyszu  
Rafał Kieczmerski **600 641 161**

**02.06.2014**

Biebrza k. Grajewo  
Wojciech Charubin **602 482 228**  
Dariusz Domagała **608 342 510**

**04.06.2014**

Mysłaki k. Miłakowa  
Grzegorz Jankowski **606 133 407**

**07-08.06.2014**

**Targi**  
Zielone Agro Show  
Polskie Zboża w Sielinku

**VALTRA  
DEMO TOUR**



To się opłaca!!!

# SERWISOWANIE CIĄGNIKA W AUTORYZOWANYCH PUNKTACH OBSŁUGI VALTRA

TEKST TOMMI PITENIUS ZDJĘCIA ARCHIWUM VALTRA

**J**est wiele powodów, dla których serwisowanie ciągników u autoryzowanego dealera Valtra to dobra inwestycja. Zapewnia nieprzerwaną pracę ciągnika i pomaga utrzymać wartość odsprzedazy maszyny. Choćby z tych powodów, serwisowanie Twojego traktora u dealera w zasadzie spłaci się samo a dodatkowo, masz spokojne sumienie. Ponadto często można uzyskać więcej ze swojego starego ciągnika dzięki aktualnej wiedzy posiadanej przez dealera.

Pracownicy serwisu Valtry podlegają regularnym szkoleniom orga-

nizowanym przez Valtrę. Organizowane są także szkolenia dla managerów, mające na celu zapoznanie ich z nowościami produktowymi, które z kolei są przekazywane serwisantom u dealerów w poszczególnych krajach. Szkolenia serwisowe łączą teorię z praktycznym szkoleniem w warsztacie. Wydział szkolenia serwisowego w Suolahti w Finlandii również przygotowuje materiały dydaktyczne do stosowania przez importerów. Valtra ma w Europie tysiące serwisantów, którzy są szkoleni jeszcze zanim zostaną one wprowadzone na rynek. •





Autoryzowani technicy potrafią najlepiej serwisować i naprawiać ciągniki Valtra. Podrobione części i błędy nieautoryzowanych techników mogą spowodować poważne uszkodzenia ciągnika.

## Sześć powodów dla których warto serwisować ciągnik u autoryzowanego dealera

- 1) Ekspertyza** – Autoryzowani serwisanci najlepiej wiedzą jak serwisować ciągniki Valtra. Posiadają również wszystkie specjalistyczne narzędzia i sprzęt, potrzebny na przykład do aktualizacji systemów elektronicznych. Ekspertyza ta ma przełożenie na szybkość i jakość ich pracy.
- 2) Oryginalne części zamienne** – Autoryzowani serwisanci używają wyłącznie oryginalnych części zamiennych Valtra, zaprojektowanych z myślą o ciągnikach tej firmy. Części zamienne Valtra są objęte roczną gwarancją.
- 3) Wyższa niezawodność - Dzięki obsłudze okresowej** ciągnik zawsze będzie działał gdy będzie najbardziej potrzebny. Warto wspomnieć, że na przykład, awaria silnika w szczycie sezonu może kosztować nas wiele z powodu utraconej produkcji. Jeśli jest to możliwe, należy wykonywać serwisowanie w czasie sezonu zimowego, kiedy zazwyczaj jest więcej wolnego czasu.
- 4) Wyższa wartość odsprzedaży** – Kompletna historia serwisowania u autoryzowanych dealerów może zwiększyć wartość odsprzedaży ciągnika nawet o kilkadziesiąt tysięcy złotych.
- 5) Podzespoły regenerowane** – Możliwa wymiana np. silnika na zregenerowany, prosto z fabryki. Zregenerowane części są równie dobre jak nowe, lecz tańsze o 20–40 %.
- 6) Najnowsze aktualizacje** – Otrzymywanie najnowszych aktualizacji oprogramowania, oraz uczestnictwo w kampaniach podwyższających jakość, jeszcze bardziej poprawią osiągi Twojego ciągnika.





Nowe funkcje dostępne w Studiu Unlimited

# CIĄGNIK PRZEGUBOWY – NOWY WARIANT SERII N Z UNIKALNYM UKŁADEM KIEROWANIA

Opcja przegubowego systemu kierowniczego jest obecnie opracowywana dla modeli Direct z serii N i wkrótce będzie dostępna jako opcja w Studio Unlimited. To rozwiązanie łączy przegubową konstrukcję z układem sterowania kół przednich, co czyni ciągnik niezwykle zwrotnym.

TEKST TOMMI PITENIUS ZDJĘCIA ARCHIWUM VALTRA

**W** pewnym zakresie prac może nawet być prowadzony bokiem, tzw. „psim chodem”, co zmniejsza ugniatanie gleby podczas wykonywania prac polowych oraz umożliwia odśnieżanie lub zamiata-

nie dróg bezpiecznie wzdłuż pobocza. Przegubowa konstrukcja i skrętne przednie koła są zautomatyzowane, więc zakres ruchu przegubu zmniejsza się wraz z prędkością. Przy wysokich prędkościach, ciągnik skręca używając tylko przednich kół. Kie-

Seria N łączy przegubową konstrukcję ze skrętem przednich kół, co czyni ciągnik niezwykle zwrotnym. Można nawet prowadzić go bokiem.

rowca może również dostosować położenie pomiędzy ruchem przegubu ciągnika a skrętem kół przednich.

Układ ten jest dostępny jako opcjonalne rozwiązanie w modelach N123, N143 i N163 Direct. Modele N163 Direct posiadają bezstopniową prze-





Traktory z tą technologią nadają się idealnie do prac w rolnictwie, leśnictwie i utrzymaniu dróg. Dadzą sobie radę z szerokim wachlarzem czynności, co może być szczególnie przydatne dla rolników, którzy wykonują od czasu do czasu prace usługowe.

Sauli Takkula, przedsiębiorca:

## “Używając ciągników o przegubowej konstrukcji, odśnieżanie zajmuje mi dwie godziny mniej”

Sauli Takkula to fiński przedsiębiorca, który używa ciągników Valtra od roku 2000, w sumie mówimy o ok. 15 000 godzinach pracy. Jego ciągniki to X100, X120 i dwa modele XM150. Testował również nowy ciągnik N163 Direct o przegubowej konstrukcji.

„Odśnieżamy ponad 60 km dróg w Turku, oraz jeden plac o powierzchni czterech hektarów”. Używamy dwóch ciągników z tym układem; jeden do odśnieżania środka drogi, a drugi do odśnieżania przystanków autobusowych i skrzyżowań. Korzystając ze standardowych ciągników zadanie to zajmuje ponad 14 godzin, lecz używając ciągników przegubowych można wykonać je w 12 godzin. Poza tym, praca na drodze jest bezpieczniejsza.”

Takkula wyposażył wszystkie ciągniki w dodatkową pompę hydrauliczną, tyle zaworów hydraulicznych ile tylko było możliwe, oraz ładowacz w ciężkim wykonaniu.

„Ładowacz ten ma udźwig większy niż trzy tony i jest bardzo szybki w użyciu. Nie miałem żadnych problemów z trwałością ładowarki, połączeniem przegubowym, czy też ciągnikiem jako całością. Raz tylko zjechałem z drogi do lasu, żeby zrobić miejsce dla karetki pogotowia, ale to długa historia!” •



Sauli Takkula to wykonawca usług i rolnik, który do tej pory używał ciągników Valtra przez ok. 15 000 godzin. Testował również model N163 Direct z przegubowym systemem kierowniczym w swoim gospodarstwie do odśnieżania oraz zadań z zastosowaniem ładowacza czołowego.

kładnię, hydraulikę o wydajności 160 l/min, usztywnianie przedniej osi, 171 KM z doładowaniem, oraz maksymalną prędkość jazdy 50 km/h. Ciągniki mogą być wyposażone w standardowe ładowacze czołowe Valtra lub w specjalnej wersji wzmocnionej. Ciągnik N163 Direct o konstrukcji przegubowej jest dłuższy o 60 cm i cięższy o 300 kg od modeli w wersji standardowej. Rozkład masy wynosi 45 procent na oś przednią i 55 procent na oś tylną.

Do ciągników w wersji przegubowej dostępne są te same opcjonalne elementy wyposażenia co do innych ciągników Valtra, w tym między innymi: stalowy zbiornik paliwa do prac leśnych i kabina SVC o zwiększonym polu widzenia do zastosowań komunalnych. Promień skrętu może być nawet o 15 procent mniejszy niż u konkurentów, którzy szyczą się zwrotnością swoich maszyn.

Wcześniejsze badania wskazują, że ciągniki przegubowe mogą wykonywać zadania ładowaczem czołowym o 35–40 procent szybciej niż ciągniki standardowe. Wydajność została zwiększona zarówno poprzez lepszą zwrotność jak również przez skrócenie drogi manewrowania.

N163 Direct z przegubowym systemem kierowniczym był testowany w warunkach zimowych i wiosennych w 2014 roku. Produkcję seryjną zaplanowano w Valtra Unlimited Studio na koniec 2014 roku. •



Ciągniki przegubowe

## OD LAT 60

We wczesnych latach 60 gospodarka leśna w krajach skandynawskich wymagała nowych rozwiązań dotyczących zmechanizowanego zbioru.

TEKST HANNU NISKANEN ZDJĘCIA ARCHIWUM VALTRA

**F**irma Valmet, stosując elementy pochodzące z ciągnika rolniczego, opracowała ciągnik przegubowy dostosowany do pracy w każdych warunkach terenowych. Prace naukowo badawcze prowadzone były w zakładzie wytwarzania ciągników w Tourula k. Jyväskylä w Finlandii.

Ciągnik terenowy Valmet 363 D był oparty na modelu Valmet 361 D. Jego serce stanowił silnik o mocy 46 koni mechanicznych, rozmiar opony to 14-24, a ważył ok. 4000 kg. Produkcja ciągników z serii Valmet 865 została przeniesiona do fabryki firmy Valmet w Tampere w Finlandii. W tym samym czasie, silnik wymieniono na czterocylindrowy Valmet 411A o mocy 80 koni mechanicznych. Doprowadziło to do rozwoju serii maszyn do zastosowań w leśnictwie firmy Valmet, która przejęła dział maszyn leśniczych Volvo BM we wczesnych latach 80' i utworzyła firmę o zasięgu międzynarodowym. Po restrukturyzacji firmy,

część przedsiębiorstwa zajmująca się maszynami leśnymi została sprzedana firmie Komatsu w 2004 roku.

Ciągniki Valmet od dawna były stosowane w leśnictwie oraz do pracy w usługach. Na początku lat 90, firma zdecydowała się używać czterocylindrowego modelu 6600 jako bazy dla nowego ciągnika przegubowego. W miejscu stalowego zbiornika na paliwo znajdującego się między silnikiem i przekładniami znalazło się wytrzymałe połączenie przegubowe.

W roku 1996 wraz z dwuczłonową nazwą VALTRA Valmet, wprowadzono modele ciągników przegubowych. Były to dwa modele: Valtra City z ładowarką czołową i mocą 95 do 115 KM, oraz Valtra Forest z hydrauliką o wysokim wydatku oraz mocy 115 KM. Ciągniki przegubowe oferują liczne korzyści. Tylnie koła jadą tym samym torem co przednie, a potężny silownik kierowniczy umożliwia wydobranie się ze zdradliwych miejsc w trudnym terenie.

W nowym tysiącleciu, ciągniki przegubowe bazowały na czterocylindrowych traktorach z serii M, a moc została zwiększona do 150 KM w wersji XM150. Ten model był produkowany nieprzerwanie aż do 2006 roku.

Ciągniki Valtra z przegubowym systemem kierowniczym zaskarbiły sobie zaufanie lojalnej grupy Klientów, zwłaszcza wśród wykonawców robót komunalnych. Zaczęły pojawiać się zapytania o termin wprowadzenia nowego modelu ciągnika przegubowego, ponieważ obecne modele były wykorzystywane w ogromnym wymiarze godzin. Valtra wysłuchała sugestii swoich Klientów z uwagą. Korzystając z części obecnych w ciągnikach z serii N, włącznie z silnikiem o mocy 171 KM, bezstopniową przekładnią, hydrauliką o wydajności 160 l/min oraz układem jazdy tyłem TwinTrac, jak i z ekspertyzy Unlimited Studio, Valtra prezentuje obecnie nowy model z przegubowym układem kierowniczym.

Zaletą w stosunku do poprzednich projektów jest inteligentne sterowanie, gdzie podwozie i przednie koła mogą skręcać w sposób zależny od potrzeb. •



Portugalski FAP 361 D. Specyfikacja techniczna dla tego traktora była bardzo zbliżona do oryginalnego fińskiego modelu, ale zwiększono masę obciążników kół przednich i tylnych, by dostosować ciągnik do twardej, portugalskiej gleby. Trzycylindrowy silnik miał moc 46 koni mechanicznych, zaś ciągnik dysponował sześcioma biegami do przodu i dwoma do tyłu.

## FAP-Valmet

# PIERWSZY PROJEKT PORTUGALSKI

**O**d kiedy we wczesnych latach sześćdziesiątych ubiegłego stulecia Valmet z sukcesem zawojował Brazylię, próbowano podobnych projektów w innych krajach. Nieudana próba wprowadzenia ciągników Valmet w Meksyku otworzyła nowe możliwości w Portugalii, gdzie w styczniu 1963 podpisano umowę pomiędzy Valmet Oy oraz Fabrica de Automóveis Portugueses S.A:n (FAP).

Zgodnie z umową Valmet udzielił pomocy technicznej w założeniu fabryki ciągników oraz dostarczył surowców w pierwszym okresie jej działania. Projekt prowadzony był pod okiem dr **Gaspara Fernandes Reguengo de Queiroz**, zaś prace rozpoczęły się od budowy fabryki w Aveiro, niedaleko Porto, na północy kraju.

Valmet rozpoczął eksport do Hiszpanii w 1957 i zanim w 1962 został on wstrzymany dostarczano 220 ciągników, co sprawiło, że projekt w Portugalii został entuzjastycznie przyjęty. Produktem, który wybrano do tego projektu, był Valmet 361 D. Do Portugalii wysłano także ekspertów: **Larsa Norrmén** jako konsultanta produktu oraz **Mattiego Vainio**,

który miał pomóc w promocji produktu na rynku. Legendarny kierowca testowy i inżynier **Matti Vehniäinen** pomógł dostosować ciągnik do lokalnych warunków i metod wykorzystywanych w pracy na roli.

Na testy trafiło początkowo pięć ciągników w 1963, zaś w następnym roku kolejne 147. Budynek fabryki nie był jeszcze ukończony, a zatem udział portugalskich części nie był zbyt wielki. W 1965 roku wyeksportowano 451 ciągników. Aby zająć się sprzedażą i marketingiem, założono oddzielną firmę Autofina S.A., jednak nie udało jej się rozwinąć konkurencyjnej sieci sprzedaży.

Według zastępcy dyrektora generalnego, **Nilsa Björklund**, dr Queiroz, który był idealistą, zabrakło ekspertyzy z zakresu ekonomii, przez co pojawił się kryzys finansowy, gdy zabrakło dofinansowania fabryki ze strony państwa.

W 1966 do Portugalii eksportowano kolejnych 131 ciągników Valmet, ale problemy finansowe w FAP pogłębiły się, aż do wstrzymania dostaw w 1968. Ostatecznie firma zakończyła produkcję ciągników na licencji Valmet wiosną 1969 roku.



Fabrykę zbudowano w miasteczku Aveiro niedaleko Porto. Złożono w niej ponad 700 ciągników na portugalski rynek.

W sumie do fabryki w Portugalii trafiły 734 ciągniki FAP-Valmet 361 D, i tam były one składane. Ciągniki przeżyły swoją fabrykę, czego dowodem jest to, że poznałem zadowolonego właściciela maszyny FAP-Valmet w czasie mojej wizyty w kraju w 1993 roku.

Firma Valmet nie straciła zbyt wiele na tym projekcie, ale dr Queiroz musiał porzucić swoje marzenia o fabrykach. Valmet Oy założyła fabrykę w Portugalii ponownie we wczesnych latach dziewięćdziesiątych, ale to już zupełnie inna historia. •

Jeden z pierwszych pokazów wiosennych zorganizowanych przez firmę AGROM z Łubowa.



# CO NOWEGO U DEALERÓW

TEKST ADAM WIATROSAK ZDJĘCIA ARCHIWUM VALTRA

**S**ezon wiosennych prac polowych to idealny czas do zaprezentowania pracy ciągników w polu. 24 marca odbył się pokaz pracy ciągnika serii S353 w gospodarstwie należącym do Stadniny Koni Iwno w miejscowości Sanniki.

Ciągnik został zagregowany z broną talerzową o szerokości roboczej 6 m. Ze względu na trudne warunki pracy i dużą wilgotność idealnym rozwiązaniem było zastosowanie największego modelu ciągników Valtra.

Ciągnik został przetestowany na obszarze ponad 19 hektarów, a średnie zużycie paliwa podczas testu wyniosło 4,6 l/ha.



Największy model Valtry serii S - model S353 pracował z brona talerzową o szerokości roboczej 6 metrów.



Firma AGROM z Łubowa to nowy autoryzowany dealer ciągników Valtra na terenie północnej Wielkopolski.

Średnie zużycie paliwa podczas pokazu wynosiło 4,6 l/ha.



### Nowy dealer

Pokaz zorganizowała firma Agrom Przemysław Pruchniewski - nowy dealer w naszej sieci dealerskiej, który prowadzi sprzedaż oraz serwis ciągników Valtra.

Teren działania firmy Agrom to północna część Wielkopolski.

Siedziba firmy znajduje się w Łubowie k. Gniezna. Firma powstała w 1998 roku i od początku swej dzia-

łalności szczególny nacisk położyła na rozwój usług agrotechnicznych. Bazując na wieloletnim doświadczeniu zespołu pracowników oraz ze względu na wysoki poziom usług serwisowych podjęto decyzję o powołaniu Firmy Agrom Łubowo jako autoryzowanego dealera ciągników Valtra.

Serdecznie zapraszamy do kontaktu z firmą Agrom. •



Powolny i stabilny wzrost

# EUROPEJSKICH GOSPODARSTW

TEKST TOMMI PITENIUS ZDJĘCIA AGENCJA REKLAMOWA ILME OY

**W** Unii Europejskiej jest 14 milionów rolników, a średnia wielkość gospodarstwa rolnego to tylko 14 hektarów. Dla porównania w USA jest około 2 milionów rolników, a średnia wielkość gospodarstwa wynosi 180 hektarów. Nieco poniżej 50 % powierzchni Unii Europejskiej stanowią użytki rolne, 30 % lasy, zaś 20 % inne tereny, na przykład miejskie. W Europie tradycyjnie większość stanowią gospodarstwa rodzinne, ale jest też wiele przedsiębiorstw rolnych i gospodarstw ekologicznych.

Średnia wielkość gospodarstwa rolnego w Europie powoli, ale stabilnie rośnie. Między rokiem 2003 a 2010 wzrosła ona z 12 do 14 hek-

tarów, zaś w tym samym czasie ich liczba spadła o 20 %.

Największe gospodarstwa można znaleźć na terenie Republiki Czeskiej, gdzie średnia wielkość wynosi 89 hektarów. W Wielkiej Brytanii wynosi ona 54 hektary, w Danii 60 hektarów, w Niemczech 46 hektarów, we Francji 52 hektary, zaś w Finlandii 34 hektary. Najmniejsze gospodarstwa odnotowano na Malcie (1 hektar), oraz na Cyprze i w Rumunii (3 hektary).

Poniższa tabela obrazuje średnią wielkość europejskich gospodarstw rolnych w 2007 roku, liczbę gospodarstw oraz całkowitą powierzchnię gruntów rolnych w tysiącach hektarów. •

## GOSPODARSTWA EUROPEJSKIE

	Średnia wielkość gospodarstwa w ha	Łączna powierzchnia gruntów ornych w tys. ha
Czechy	89	3518
Dania	60	2663
Luksemburg	57	131
Wielka Brytania	54	16130
Francja	52	27477
Niemcy	46	16932
Szwecja	43	3118
Finlandia	34	2292
Irlandia	32	4139
Belgia	29	1374
Słowacja	28	1937
Holandia	25	1914
Hiszpania	24	24893
Norwegia	21	1032
Austria	19	3189
Szwajcaria	17	1057
Portugalia	13	3473
Włochy	8	12744
Węgry	7	4229
Bułgaria	6	3051
<b>Polska</b>	<b>6</b>	<b>15477</b>
Rumunia	3	13753

Produkty z kolekcji Valtra dostępne w łatwy i szybki sposób w naszym sklepie internetowym [www.valtrashop.com](http://www.valtrashop.com). Zamawiaj z dostawą do domu łatwo, szybko i wygodnie. Kolekcja Valtra jest dostępna także u autoryzowanych dealerów (asortyment dostępnych produktów może się różnić).

Zobacz wszystkie produkty Valtra: [www.valtrashop.com](http://www.valtrashop.com)

**Valtra** Collection

# PULLING COLLECTION



**24h**

**OTWARTY 7 DNI W TYGODNIU  
24 GODZINY NA DOBĘ!**

Sprawdź nasz nowy sklep internetowy  
[www.valtrashop.com](http://www.valtrashop.com)



**Męska kurtka**

Dostępne rozmiary: XS-XXXL

**69€**



Bawełniana czapka wojskowa.

**9€**



**Męska koszulka polo**

Dostępne rozmiary: S-XXXL.

**32€**



**Damska koszulka polo**

Dostępne rozmiary: S-XXL

**32€**



**Dziecięca koszulka polo**

Dostępne rozmiary: 80/86-128/134.

**29€**



**Krótki spodenki, męskie**

Dostępne rozmiary: S-XXXL.

**45€**

Zajrzyj na naszą stronę: [www.valtra.pl](http://www.valtra.pl)

Modele ciągników **Valtra**



### SERIA A

MODEL	MOC KM/Nm
A53	50/196
A63	68/285
A73	78/310
A83 HiTech	88/325
A93 HiTech	101/370



### SERIA N

MODEL	MOC KM/Nm
N93 HiTech	95/430
N103 HiTech	103/465
N103.4 HiTech	111/460
N113 HiTech	124/510
N123 HiTech	135/540
N143 HiTech	152/600
N93 HiTech 5	99/430
N103 HiTech 5	111/465
N103.4 HiTech 5	111/460
N113 HiTech 5	124/510
N123 HiTech 5	135/540
N123 Versu	135/540
N143 Versu	152/600
N163 Versu	163/650
N123 Direct	135/560
N143 Direct	152/600
N163 Direct	163/650

 Polub nas na Facebook.  
[www.facebook.com/ValtraGlobal](https://www.facebook.com/ValtraGlobal)



### SERIA T

MODEL	MOC KM/Nm
T133 HiTech	141/580
T153 HiTech	155/640
T173 HiTech	180/660
T193 HiTech	190/680
T153 Versu	155/640
T163e Versu	166/740
T183 Versu	187/770
T213 Versu	215/850
T153 Direct	155/640
T163e Direct	166/740
T183 Direct	187/770
T203 Direct	204/800



### SERIA S

MODEL	MOC KM/Nm
S274	270/1220
S294	295/1300
S324	320/1390
S354	350/1530
S374	370/1540